

**MAKİNE İHTİSAS**  
**ORGANİZE SANAYİ BÖLGESİ**

# DEŞARJ KALİTE KONTROL RUHSATI BAŞVURU KILAVUZU

**Doküman No:** KYS-KL-001

**Yürürlük Tarihi:** 01 Ekim 2025

**Revizyon No:** 00

**Revizyon Tarihi:**

## İÇİNDEKİLER

1. Genel Bilgilendirme .....	2
2. Başvuru Süreci ve Aşamaları .....	3
Şekil 1. Deşarj Kalite Kontrol Ruhsatı (DKKR) Başvuru Süreci İş Akış Şeması .....	3
2.1. Başvurunun Yapılması.....	4
2.2. Evrak Kontrolü (Süre: 5 iş günü) .....	4
2.3. Saha İncelemesi ve Numune Alımı (Süre: 10 iş günü) .....	4
2.4. Analiz ve Sonuç Değerlendirme (Süre: 15 iş günü).....	4
2.5. Atık Su Ön Arıtma Tesisi Kurulumu/Revizyonu ve Yeniden Başvuru .....	5
2.5.1. Atık Su Ön Arıtma Tesisi Proje Onayı ve İnşaat Süreci .....	5
2.6. Son Değerlendirme .....	6
2.7. DKKR Geçerliliği ve Yenileme .....	7
2.8. Denetimler ve Numune Alma Sıklığı.....	7
3. İletişim.....	7
4. Ekler .....	7
Ek-1: Deşarj Kalite Kontrol Ruhsat Başvuru Dilekçesi .....	8
Ek-2: Deşarj Kalite Kontrol Ruhsat Başvuru Formu.....	9
Ek-3: Deşarj Kalite Kontrol Ruhsat Taahhütnamesi.....	10

## 1. Genel Bilgilendirme

Makine İhtisas Organize Sanayi Bölgesi içerisinde faaliyet gösteren katılımcı ve/veya kiracı firmaların, OSB kanalizasyon altyapısı ile Merkezi Atıksu Arıtma Tesisi'nden yararlanabilmeleri, **Organize Sanayi Bölgeleri Uygulama Yönetmeliği'nin 67. maddesi** doğrultusunda, OSB Müdürlüğü'nden **yazılı onay ve izin almaları koşuluna bağlıdır.**

Firmaların, "**Makine İhtisas OSB Atıksuların Kanalizasyon Sistemine Deşarj Talimatnamesi**" hükümlerine uygun hareket etmeleri; OSB tarafından talep edilen bilgi ve belgeleri eksiksiz şekilde sunmaları ve **Atık Su Abonelik Sözleşmesi** imzalayarak **Deşarj Kalite Kontrol Ruhsatı (DKKR)** almaları zorunludur. Bu kılavuz, söz konusu sürece ilişkin genel esasları ve başvuru adımlarını açıklamak amacıyla hazırlanmıştır.

Bu kılavuz, başvuru sürecine ilişkin rehber niteliğinde olup, teknik kriterler ve çevresel yükümlülükler açısından **esas alınması gereken temel doküman, "Makine İhtisas OSB Atıksuların Kanalizasyon Sistemine Deşarj Talimatnamesi"dir.** Söz konusu talimatname; OSB sınırları içinde faaliyet gösteren sanayi kuruluşlarının veya ticari işletmelerin atıksularını, kanalizasyon sistemine zarar vermeyecek ve çevre kirliliğine yol açmayacak şekilde yönetmelerini sağlamak amacıyla hazırlanmış olup, hem ön arıtma yükümlülüklerini hem de izleme ve denetim esaslarını kapsamaktadır.

Atıksu kaynaklarının, istisnai durumlar haricinde, sadece **bir adet bağlantı hattı** aracılığıyla kanalizasyon sistemine deşarj yapmaları esastır. Bu bağlantı noktası için **tek bir Deşarj Kalite Kontrol Ruhsatı (DKKR)** düzenlenir.

Ancak, parselin büyük olması veya topografik yapısı nedeniyle atıksuların yalnızca bir noktadan kollektör hattına iletilmesinin **pompaj gerektirmesi** gibi teknik zorluklar söz konusu olduğunda, **farklı bağlantı noktaları** üzerinden kanalizasyon sistemine deşarj yapılmasına izin verilebilir.

Bu durumda, katılımcı firmanın aşağıdaki belgeleri hazırlayarak **Makine İhtisas OSB Müdürlüğü'ne sunması ve onay alması** gerekmektedir:

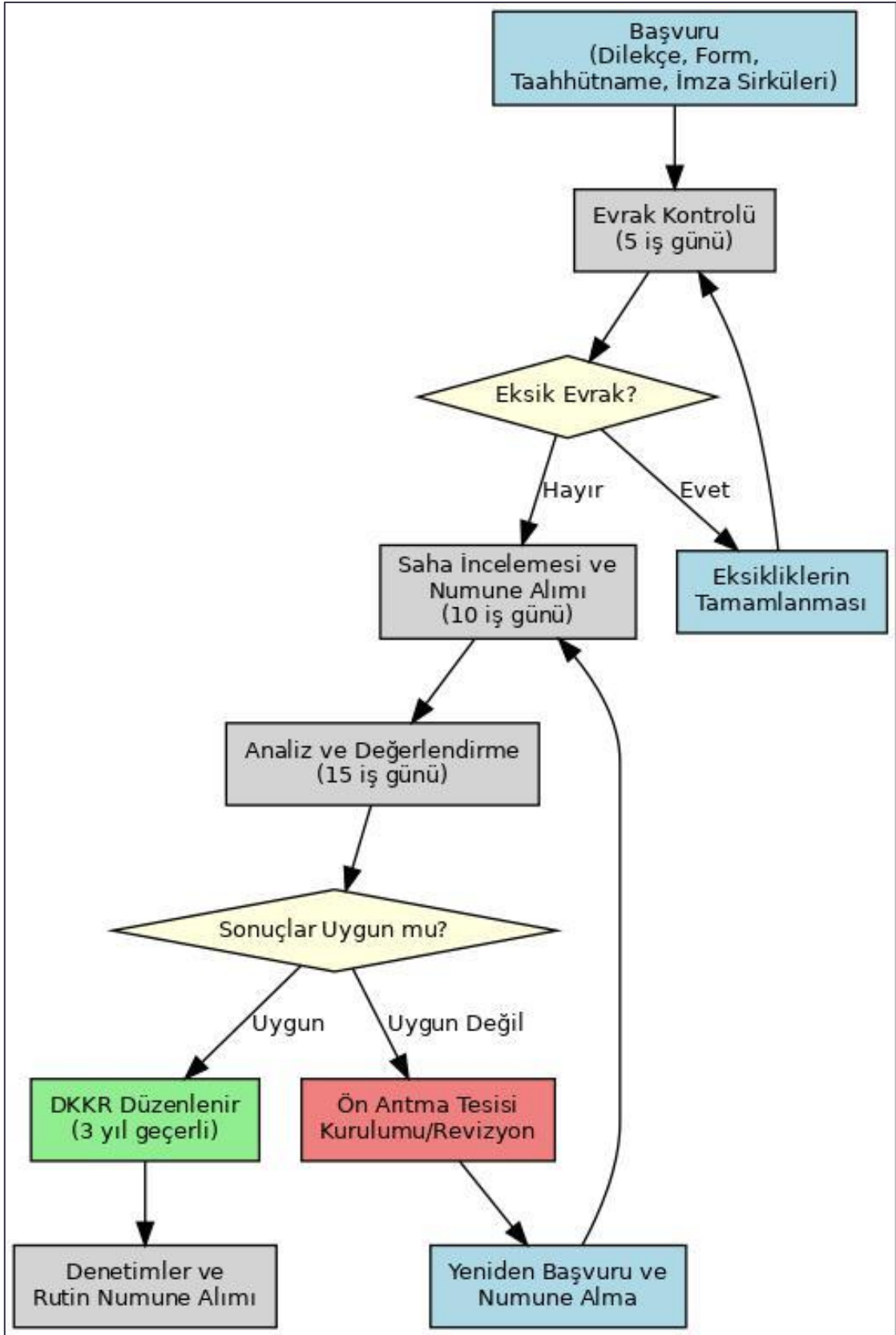
- Parselin hâlihazır haritası,
- Tüm altyapı şebekesini gösteren plan,
- Makine İhtisas OSB kollektör hatlarını ve bağlantı bacalarını gösteren detaylı şema,
- Teknik gerekçeleri içeren açıklayıcı bir rapor.

Bölge Müdürlüğü tarafından uygun bulunması halinde, her bir bağlantı noktası için ayrı ayrı DKKR düzenlenir. Bu ruhsatlara ilişkin tüm yükümlülükler ve Talimatnamede belirtilen hükümler, **her bir bağlantı noktası için ayrı ayrı geçerlidir.** Bağlantı noktası sayısı, hiçbir koşulda **üçü geçemez.**

### Atık Su Ön Arıtma Tesisi Kurma Zorunluluğu

Katılımcı firmalar, faaliyetleri sonucu oluşacak atık suyun "Makine İhtisas OSB Atıksuların Kanalizasyon Sistemine Deşarj Talimatnamesi" ekinde yer alan **Tablo 1. Makine OSB için Öngörülen Ön Arıtma Standartlarını** aşacağını öngörmeleri ya da deşarj kalite kontrol ruhsatı başvurusu sonrası alınan numunelerin analiz sonuçlarında bu standartların aşıldığının tespit edilmesi durumunda, uygun kapasite ve özellikte bir atık su ön arıtma tesisi kurmakla yükümlüdür. Atık su ön arıtma tesisi proje onay ve inşaat süreci için detaylı bilgiler bu kılavuzun **2.5.1. Atık Su Ön Arıtma Tesisi Proje Onayı ve İnşaat Süreci** maddesinde detaylı olarak verilmiştir.

## 2. Başvuru Süreci ve Aşamaları



**Şekil 1.** Deşarj Kalite Kontrol Ruhsatı (DKKR) Başvuru Süreci İş Akış Şeması

## 2.1. Başvurunun Yapılması

- Üretime geçen firma, aşağıda belirtilen gerekli belgelerle birlikte OSB Bölge Müdürlüğü'ne DKKR başvurusu yapar. **(katılımcı / kiracı imza yetkilisi tarafından ıslak imza ile imzalanmış ve şirket kaşesi basılmış şekilde OSB Bölge Müdürlüğü'ne elden başvuru yapılır.)**
  1. Başvuru Dilekçesi (Ek-1)
  2. Başvuru Formu (Ek-2)
  3. Taahhütname (Ek-3)
  4. İmza Sirküleri
- OSB Bölge Müdürlüğü gerekli görürse ilave belge talep edebilir.
- Başvuru aşamasında herhangi bir ücret talep edilmemektedir. Ancak, atıksu numune alma ve analiz hizmetleri ile Deşarj Kalite Kontrol Ruhsatı (DKKR) düzenleme bedelleri, Yönetim Kurulu kararı doğrultusunda belirlenmekte olup, güncel tarifeler Makine İhtisas OSB'nin resmi internet sitesinde yayımlanmaktadır.

---

## 2.2. Evrak Kontrolü (Süre: 5 iş günü)

- Başvuru dosyası, OSB Çevre Birimi tarafından incelenir.
- **Eksiksiz başvuru durumunda:** Süreç saha incelemesi ve numune alımı aşamasına geçer.
- **Eksik evrak olması durumunda:** Eksiklikler katılımcıya bildirilir ve eksikliklerin tamamlanması talep edilir. Eksiklikleri tamamlayan katılımcı tekrardan başvuru yapar.

---

## 2.3. Saha İncelemesi ve Numune Alımı (Süre: 10 iş günü)

- Çevre Birimi numune alımı için program yapar ve anlaşmalı **akredite laboratuvar** saha numunesi alımı gerçekleştirir.
- Numune alımı, OSB personelinin gözetiminde yapılır. Numune atıksu parsel bağlantı bacasından alınır.
- Katılımcının talebi halinde, alınan numuneyle eşzamanlı **şahit numune** alınabilir. Talep durumu tutanakla kayda geçirilir.
- Numune: 1 adet, 2 saatlik kompozit numune alınır.

---

## 2.4. Analiz ve Sonuç Değerlendirme (Süre: 15 iş günü)

- Çevre Birimi tarafından analiz sonuçları, "Makine İhtisas OSB Atıksuların Kanalizasyon Sistemine Deşarj Talimatnamesi" Ek-1, Tablo 1'de belirtilen deşarj limitlerine göre değerlendirilir:

### a) Uygun ise:

- Başvuru onaylanır.
- DKKR evrakı, Bölge Müdürü ve Yönetim Kurulu onayı sonrası katılımcıya üst yazı ile **elden teslim edilir.**

## b) Uygun değilse:

- Analiz sonuçları katılımcıya resmi yazı ile bildirilir.
- Eğer analiz sonuçları sınır değerlere yakın ise, **katılımcının talebi doğrultusunda ikinci bir analiz yapılabilir.**
- İkinci analiz sonucunda da değerlerin sınırların üzerinde çıkması durumunda, **katılımcının ön arıtma tesisi kurması veya mevcut tesisinde gerekli teknik revizyonları yapması talep edilir.**
- Katılımcının bu yükümlülükleri yerine getirmemesi halinde, **"Makine İhtisas OSB Atıksuların Kanalizasyon Sistemine Deşarj Talimatnamesi"** hükümleri çerçevesinde gerekli yaptırımlar uygulanır.

---

## 2.5. Atık Su Ön Arıtma Tesisi Kurulumu/Revizyonu ve Yeniden Başvuru

- **Katılımcı, ön arıtma tesisini kurar ya da mevcutta bulunan ön arıtma tesisinde revizyona gidebilir.** Amaç, atıksuların "Makine İhtisas OSB Atıksuların Kanalizasyon Sistemine Deşarj Talimatnamesi" ekinde yer alan **Tablo 1 – Makine OSB için Öngörülen Ön Arıtma Standartları**'nda belirtilen deşarj limitlerini sağlamaktır.
- Ön arıtma tesisinin **kurulum ve onay aşamaları** aşağıda özetlenmiş olup, ayrıntılı teknik süreç ve yükümlülükler ilgili Talimatnamede detaylı şekilde açıklanmıştır.
- Yeniden başvuru yapar; yeni numune alınır ve analiz edilir.

### 2.5.1. Atık Su Ön Arıtma Tesisi Proje Onayı ve İnşaat Süreci

Atık su ön arıtma tesisi proje onay süreci aşağıda tanımlanmıştır:

---

#### 1. Proje Hazırlığı ve Başvuru

- Katılımcı firma, kurulacak ön arıtma tesisine ilişkin projeyi, **Çevre, Şehircilik ve İklim Değişikliği Bakanlığı tarafından yetkilendirilmiş** çevre mühendislik firmaları aracılığıyla hazırlar.
- Proje hazırlanırken:
  - **"Atıksu Arıtma/Derin Deniz Deşarjı Tesisi Proje Onayı Genelgesi"** ve
  - **"Proje Onay ve Teknik Rapor Hazırlama Kılavuzu"** esas alınır.
- Bu proje dosyası ve ek belgeler, resmi yazı ekinde OSB Çevre Birimi'ne sunularak **ön arıtma tesisi proje onayı başvurusu** yapılır.

---

#### 2. Proje Değerlendirmesi

- OSB Çevre Birimi, sunulan proje dosyasını;
  - Makine İhtisas OSB Atıksuların Kanalizasyon Sistemine Deşarj Talimatnamesi,
  - İlgili genelge ve kılavuzlar kapsamında teknik olarak değerlendirir.
- Gerekli görülmesi halinde açıklama, revizyon veya ek belge talep edilir.
- Revize edilen proje tekrar değerlendirilir.
- Uygun bulunan projelere yazılı ön **proje onayı** verilir.

---

#### 3. İnşaat ve Uygulama Süreci

- Proje onayı alınan katılımcı, arıtma tesisinin inşaatına başlar.
- Tesis kurulumu, **onaylı projeye uygun** olarak gerçekleştirilmelidir.

- OSB Çevre Birimi, inşaat sürecinde gerek gördüğünde **yerinde teknik inceleme** yapabilir.
- Projeyle aykırı uygulamalar tespit edilirse düzeltme yapılması istenir.

---

#### 4. Kabul ve İşletmeye Alma

- İnşaat tamamlandıktan sonra, katılımcı firma tarafından **işletmeye alma başvurusu** yapılır.
- OSB Çevre Birimi tarafından yerinde kontrol gerçekleştirilir.
- Tesisin projeye uygun olduğu tespit edilirse, Arıtma tesisi girişi, arıtma tesisi çıkışı ve atıksu parsel bağlantı bacasından numuneler alınır.
- Atıksu numuneleri **Makine İhtisas OSB Atıksuların Kanalizasyon Sistemine Deşarj Talimatnamesi** göre uygun olması durumunda DKKR başvuru süreci devam eder.
- Uygun olmayan durumlarda düzeltici işlem talep edilir, başvuru ancak düzeltme sonrası ilerletilir.

Kontroller için OSB tarafından alınan tüm numunelere ait analiz bedelleri katılımcı tarafından karşılanır.

---

#### 5. Diğer Hususlar

- Ön arıtma tesisinin yatırım, kurulum ve işletme sorumluluğu **tamamen katılımcı firmaya aittir.**
- Tesisin devre dışı bırakılması, yetersiz kapasiteyle çalıştırılması veya teknik esaslara aykırı işletilmesi durumunda, "**Makine İhtisas OSB Atıksuların Kanalizasyon Sistemine Deşarj Talimatnamesi**" hükümleri doğrultusunda idari yaptırımlar uygulanır.

---

### 2.6. Son Değerlendirme

Atık su ön arıtma tesisi kurulup işletmeye alındıktan sonra, arıtmanın etkinliğinin doğrulanması amacıyla yeniden numune alınarak analiz yapılır. Süreç aşağıda tanımlandığı şekilde yürütülür:

- *Yeni Analiz Sonucu:*

#### a) Uygun ise:

- Alınan numunelerin analiz sonuçları, "Makine İhtisas OSB Atıksuların Kanalizasyon Sistemine Deşarj Talimatnamesi" ekinde yer alan *Tablo 1 – Deşarj Limitleri* ile uyumlu ise;
- **Deşarj Kalite Kontrol Ruhsatı (DKKR)** düzenlenir ve üst yazı ekinde katılımcıya teslim edilir.

#### b) Uygun değilse:

- Numune sonuçları limit değerlerin üzerinde çıkarsa, değerlendirme süreci **önceki adımlar doğrultusunda tekrar edilir.**
- Uygunluk sağlanmaması durumunda, DKKR düzenlenmez ve "**Makine İhtisas OSB Atıksuların Kanalizasyon Sistemine Deşarj Talimatnamesi**" hükümleri uyarınca **idari yaptırımlar** uygulanır.

## 2.7. DKKR Geçerliliđi ve Yenileme

- Deęarj Kalite Kontrol Ruhsatı (DKKR), tesis prosesinde herhangi bir deęişiklik olmadığı sürece **3 yıl süreyle geçerlidir. Mevcut DKKR belgesinin süresinin bitiminden üç ay öncesinde yenileme başvuru yapılması gerekmektedir.**
- Proses deęişikliği nedeniyle atıksu özelliklerinde deęişiklik veya atıksu miktarında (1/3) ve üzeri artış olması durumunda, belge yenileme amacıyla yeniden başvuru yapılmalıdır.
- Unvan deęişikliği veya devir durumlarında kalan süre için yeni sözleşme düzenlenerek DKKR verilir.
- Süre bitimiyle yapılacak yenileme başvurularında veya unvan deęişikliği/devir durumlarında, bu durum dilekçede açıkça belirtilmeli ve dilekçe ekine eski DKKR belgesinin aslı eklenmelidir.

---

## 2.8. Denetimler ve Numune Alma Sıklığı

- OSB Bölge Müdürlüğü, habersiz olarak denetim ve numune alma hakkına sahiptir; bedel katılımcı firma tarafından karşılanır.
- Rutin numune alma sıklıkları:
  - Eysel atıksuyu olanlar: **6 ayda bir**
  - Öncelikli atıksu kaynakları (ortalama debisi 50 m<sup>3</sup>/gün üstü): **Ayda 1**
  - Diğer endüstriyel atıksu kaynakları: **3 ayda bir**
- OSB Bölge Müdürlüğü, herhangi bir atıksu kaynađını "Öncelikli Atıksu Kaynađı" olarak belirleyebilir.

---

## 3. İletişim

### Makine İhtisas OSB - Çevre Birimi

📍 Adres: [Organize Sanayi Bölgesi Mah. 30. Sok. No:8/1 41455 Dilovası/Kocaeli]

☎ Telefon: [+90 262 722 90 22 ]

🕒 Mesai: Hafta içi 08:30 – 17:30

## 4. Ekler



## Ek-1: Deşarj Kalite Kontrol Ruhsat Başvuru Dilekçesi

**Tarih:** ..... /..... /.....

**Konu :** Deşarj Kalite Kontrol Ruhsat Başvurusu hk.

### **MAKİNA İHTİSAS ORGANİZE SANAYİ BÖLGESİ** **Bölge Müdürlüğü'ne**

Kocaeli İli, Dilovası İlçesi, Organize Sanayi Bölgesi Mahallesi, ..... Cadde, No: ..... adresinde ..... olarak "....."konulu faaliyeti gerçekleştiren tesisimiz için Organize Sanayi Bölgeleri Uygulama Yönetmeliği'nin 67. maddesi hükümleri gereğince Bağlantı İzin Belgesi (Deşarj Kalite Kontrol Ruhsatı) düzenlenmesi için gereğini arz ederiz.

Saygılarımızla.

Kaşe-İmza

#### **Ekler:**

1. Başvuru Formu
2. Taahhütname
3. İmza Sirküleri

## Ek-2: Deşarj Kalite Kontrol Ruhsat Başvuru Formu

### ATIKSU ALTYAPI TESİSİNE BAĞLANTI İZİNİ BAŞVURU FORMU

#### İŞYERİNİN

Ticari Adı / Unvanı :

Adresi :

Ada / Parsel No :

Tel no :

Faks no :

e-posta :

Web :

#### SU KULLANIM YERLERİ

a- Proses (Üretim) ..... m<sup>3</sup>/ay

b- Kazan ..... m<sup>3</sup>/ay

c- Soğutma (Temaslı/Temassız) ..... m<sup>3</sup>/ay

d- Eysel nitelikteki kullanım ..... m<sup>3</sup>/ay

#### ATIKSU ARITMA SİSTEMİ

Yok ( ) Var ( )

Kimyasal ( ) Biyolojik ( )

#### ATIKSU DEBİMETRESİ

Yok ( ) Var ( )

### Ek-3: Deşarj Kalite Kontrol Ruhsat Taahhütnamesi

Tarih: ..... /..... /.....

#### TAAHHÜTNAME

Kocaeli İli, Dilovası İlçesi Organize Sanayi Bölgesi Mahallesi ..... Cadde No: .... adresinde .....üretimi konusunda faaliyet gösteren, ..... tesisimizin Deşarj Kalite Kontrol Ruhsatı başvuru dosyamızda belirtilen tüm bilgilerin doğruluğunu taahhüt eder, **Makine İhtisas OSB Atıksuların Kanalizasyon Sistemine Deşarj Talimatnamesi'** nde yer alan tüm hükümlere, yaptırım ve sınır değerlerine uyacağımızı kabul ve taahhüt ederiz.

Ad/Soyadı

Kaşe/İmza